



**BIENNAL  
INTERNACIONAL  
d'ART 2017**  
*La Pobla de Segur*  
**14 OCT - 1 NOV**



# BIENNAL INTERNACIONAL d'ART 2017 *La Pobla de Segur* 14 OCT - I NOV

Editat per:  
*ICRE (Institut Català per a la Recerca en Escultura)*

Imprès a:  
*Casa Torres*  
La Pobla de Segur

ISBN:  
978-84-946642-3-6

D.L.:  
*B 22718-2017*

© textos i imatges dels autors

Organitzen:



Col·laboren:



AJUNTAMENT DE  
LA POBLA DE SEGUR



Diputació de Lleida



Consell Comarcal del Pallars Jussà





## SUMARI

- 5 PRESENTACIÓ** *Josep Castells*  
*Comú de Particulars de la Pobla de Segur*
- 7 L'ESCULTURA COM A EIX** *Jorge Egea*  
*Institut Català per a la Recerca en Escultura*
- 11 ESCULTURA A L'ESPAI PÚBLIC**  
*Adrià ARNAU*  
*Glòria CORONAS (França)*  
*Raphaël DE JUST (França)*  
*Jorge EGEA*  
*Luca FRESCHI (Itàlia)*  
*Mer JIMÉNEZ*  
*Riccardo RICCI (Itàlia)*  
*Johanna SCHWAIGER (Àustria)*
- 29 ESCULTORS DE LA POBLA** *al Comú de Particulars*  
*Joan COMENJE*  
*Joan FÀBREGAS*  
*Manolo FONTELLES*  
*Amadeu OBACH*  
*Agustí PAÜLS*  
*Oriol VALLS*
- 43 ESCULTORS DE L'ICRE** *al Comú de Particulars*  
*Jose ABELLAN*  
*Nuri BOFILL*  
*Elvia COR*  
*Francesc CORBERA*  
*Soco DELAS*  
*Coco GUILERA*  
*Joaquim HERNÁNDEZ*  
*Solange KESCHMANN*  
*Dàmaris LLAUDIS*  
*Susy LLOBREGAT*  
*Anna LÓPEZ ROGER*  
*Ricard MIRA*  
*Xavier MORERAS*  
*Ramon PONS*  
*Abel PRUÑONOSA*  
*Susana RUIZ*  
*Federica SOLDANI*  
*Marta SOLSONA*  
*Núria TORRES*  
*Eduard VARELA*
- 66 MAPA DE SITUACIÓ**



*Obra de Glòria Coronas  
(detall).*



## PRESENTACIÓ

Continuant la iniciativa del Comú de Particulars d'organitzar biennals d'art iniciada als anys 50 del segle passat i represa ara fa tres anys, us presentem la II Biennial Internacional d'Art a la Pobla de Segur (14 octubre-1 novembre 2017).

Amb aquesta segona biennial es consolida el paper del Comú com a entitat promotora i difusora de l'art al nostre poble i comarca. S'ha de tenir en compte que el Comú no només organitza mostres i exposicions, sinó també cursos i tallers de pintura i escultura al llarg de l'any.

La novetat de l'edició d'enguany és la inclusió d'artistes locals a la mostra. Així doncs, hi participen 33 artistes de França, Itàlia, Àustria i Espanya, amb un total de 76 obres exposades pels carrers i places de la nostra vila i les sales del Comú.

Cal destacar que aquesta Biennial Internacional d'Art ha estat possible amb la col·laboració de l'Institut Català per a la Recerca en Escultura (ICRE), l'Ajuntament de la Pobla de Segur i la Diputació de Lleida, als quals agraïm la seva participació.

Esperem que la mostra sigui del vostre grat i aporti un granet més de sorra en la difusió de la cultura a la nostra vila. Des d'aquí us animem a fer una passejada per la Pobla tot gaudint i contemplant les obres exposades.

*Josep Castells*  
*President del Comú de Particulars*  
*de la Pobla de Segur*



*Obra de Ricardo Ricci (detall)*



## L'ESCULTURA COMA EIX

L'escultura aplega, agermana, reuneix les persones i dóna significació al carrers i a les places dels nostres pobles i ciutats. Ens permet l'intercanvi de visions, d'emocions, d'idees i, finalment, l'obra comença a formar part de la història i de la vida d'una vil·la, d'un carrer, d'unes gents.

Amb aquest esperit es proposa enguany la Biennal Internacional d'Art 2017 de La Pobla de Segur. L'esperit de fer de l'escultura la motivació perfecte per acollir artistes nacionals i estrangers amb una trajectòria que es consolida dia a dia amb el seu constant treball i dedicació; però també l'escultura com a provocació al diàleg, al debat i de la conversa quotidiana a la vida d'una comunitat: la dels habitants de la Pobla de Segur i la dels visitants que durant aquest període de temps es passejaran pels diversos espais on les escultures hi son situades. Aquest diàleg ha de ser l'esperó per estimular la vida artística de la comarca, tot generant futures generacions d'artistes que practiquin les diverses modalitats de l'art, així com persones capaces d'apreciar-ho i promoure'l.

Per aquest motiu, la biennal vol també deixar un espai particularment dedicat al artistes locals que practiquen l'escultura, com podreu veure a aquest catàleg. Tota aquesta activitat, no es pot considerar menor, ja que és la flama que manté viva l'expressió de l'art en tota la seva amplitud. Com dèiem, l'escultura aplega i com l'art en general, encomana la passió de continuar creant i compartint allò creat, tot generant de nou aquest cicle de comunicació i diàleg.

Des de l'inici, l'Institut Català de Recerca en Escultura ha estat a prop del Comú de Particulars i de l'Ajuntament de la Pobla de Segur per tal de col·laborar en la organització d'aquest esdeveniment cultural on l'escultura és veritablement protagonista. Ens és gairebé connatural, ja que des del començament de la nostra associació ens vàrem proposar difondre, internacionalitzar, promoure i formar en l'àmbit de l'escultura i crear, mitjançant l'escultura lligams dintre i fora del nostre país. I, quina millor ocasió que aquesta biennal on se sumen els esforços personals i col·lectius per tal de donar a conèixer els valors, els materials, i les formes diverses de la creació escultòrica.

*Jorge Egea*  
*President de l'ICRE*



*Obra de Lucca Freschi (detall)*







*Obra d'Adrià Arnau (detall).*



## **ESCULTURA A L'ESPAI PÚBLIC**

*Adrià ARNAU*

*Glòria CORONAS*

*Raphaël DE JUST*

*Jorge EGEA*

*Luca FRESCHI*

*Mer JIMÉNEZ*

*Riccardo RICCI*

*Johanna SCHWAIGER*



*'Karen'*  
Terracotta  
84 x 54 x 60 cm



## ADRIÀ ARNAU

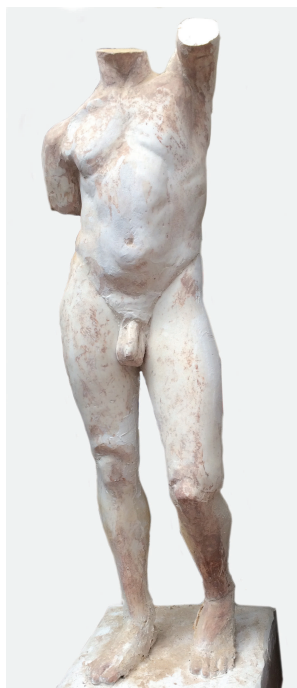
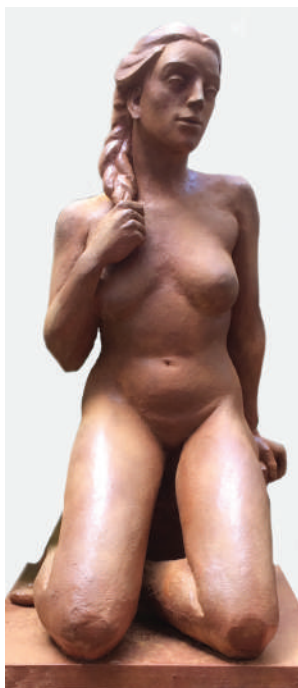


Comença la seva formació artística el 1999 a l'Escola d'Arts i Oficis de Castelló.

El 2002 es trasllada a Barcelona on es llicència en Belles Arts per la Universitat de Barcelona.

Ha participat en exposicions nacionals e internacionals entre les que destaquen: *Un segle d'escultura catalana* (MEAM). Barcelona, 2013; *Et in arcadia... A Re-embodiment of the Frieze of the Temple of Apollo Epikourios*, Museum Of Classical Archaeology of Cambridge. Cambridge, 2012; *Trans-formare. Lectures de la Transformació del Museu Marès*, *Museu Frederic Marès*, Barcelona, 2012; o *Doppo il museo*, Museo Arqueològic de Nàpols, Nàpols, 2008.

[www.adrianarnau.es](http://www.adrianarnau.es)



A dalt: 'Pensant'  
Terracota  
102 x 70 x 45

Esquerre: 'Sara'  
Resina de polièster  
90 x 49 x 46 cm

Dreta: 'Eric'  
Resina de polièster  
170 x 50 x 50 cm



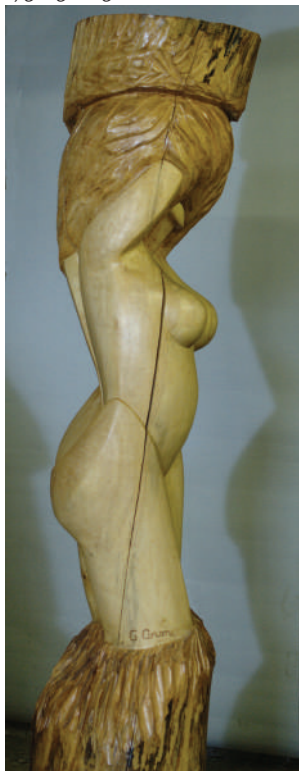
*'Límit del petó'*  
Porfir d'Iran  
69 x 50,5 x 30 cm

Porfir d'Iran



*'Amants'*  
*Pedres de Sant Bartomeu i*  
*d'Uldecona*  
*65 x 30 x 45 cm*

*'Cariàtide'*  
*Fusta de til·ler*  
*175 x 50 x 50 cm*



*Baigneuse*  
*Marbre de Carrara*  
*83 x 35 x 40 cm*



*'Cavall'*  
*Travertí italià*  
*50 x 27 x 30 cm*  
*'Songeuse'*  
*Marbre de Saint Béat*  
*110 x 50 x 30 cm*



## GLÒRIA CORONAS

Aranesa d'origen,  
"comengoise" d'adopció.  
Cursa els seus estudis de  
tècniques de fusta, pedra i  
bronze, així com el modelatge  
amb model en viu.  
La pedra i la fusta són els  
materials predilectes, posant  
en valor les propietats de cada  
material.

Obres de gran plasticitat,  
volums ben equilibrats i  
formes dolces ofereixen una  
mirada harmoniosa  
i elegant, incitant a passar-hi  
els dits per descobrir millor les  
formes.

Les seves obres, conjuntament  
amb la participació -des del  
seu inici- al Festival de Marbre  
de Saint-Béat (Occitània), han  
sigut recompensats amb la  
medalla del Senat francès al  
2014.



*Martyrium Sanctae Eulaliae "Credo"*  
*Terracota vidriada*  
*155 x 158 x 22 cm*  
*Coustesy, LM Gallery - Latina, Italy*



## LUCA FRESCHI

Endinsar-se en el treball de Luca Freschi no deixa a ningú indiferent. Les seves obres han concentrat una densitat i intensitat tal que no permeten agafar-se-les amb lleugeresa; estan envoltades d'una vaga aura d'ansietat que ens deixa inicialment fora de lloc, però que té alguna cosa de familiar, donant lloc a una necessitat d'entendre-les millor.

Tenint en compte la seva evolució, des dels seus inicis fins ara, la seva carrera s'ha anat perfilant cada cop més, i el seu amor i la seva relació amb la terra s'han convertit en la revelació d'una idea que s'està visualitzant amb un educat i sorprenent ímpetu.

La figura humana ha estat sempre l'eix del seu treball. Des dels motlles inicials a grandària real, Freschi ha estat atret per la representació d'un Tu, diferent de si mateix, amb la qual compromet una relació que revela els processos de creació.

I aquesta terracota natural ha estat i és el seu camp de joc i recerca preferida per a la naturalitat de l'efecte i vitalitat que revela, per aquelles fractures que deixa sorgir i que es converteixen en protagonistes: ferides i cicatrius emblemàtiques de la lluita diària de tot ésser humà. De fet, no totes aquestes esquerdes es decideixen a la taula, ja que la naturalesa té la darrera paraula, la terra mateixa decideix l'aspecte final d'aquests cossos, amb una casualitat que respecta les lleis de la química i la física.

Per a ell és fonamental recórrer al motlle del natural per aconseguir aquestes figures, en un intent de reproduir fins i tot la pell dels mateixos personatges, amb els signes que de manera única i personal fan que el nostre cos sigui original, rastres que canvien i que duen a entrar en contacte amb la realitat. No vol partir d'una imatge o d'una invenció, sinó que vol confiar en el que ja té, en allò que pot trobar i amb allò que pot afrontar físicament. Aquestes '*Bambole*' són figures que s'imposen a la realitat, i ens obliguen a afrontar-les creant una relació personal que aclapara el fons misteriós. Fins i tot en la seva Crucifixió ens sentim atrets per la carnositat d'una figura que no només és un fetitxe inanimat, sinó un mirall en el qual és possible mirar-s'hi. (Text de *Davide Caroli*).

[www.lucafreschi.com](http://www.lucafreschi.com)

*'Nena'*  
Terracota policromada i roba  
150 x 47 x 20 cm

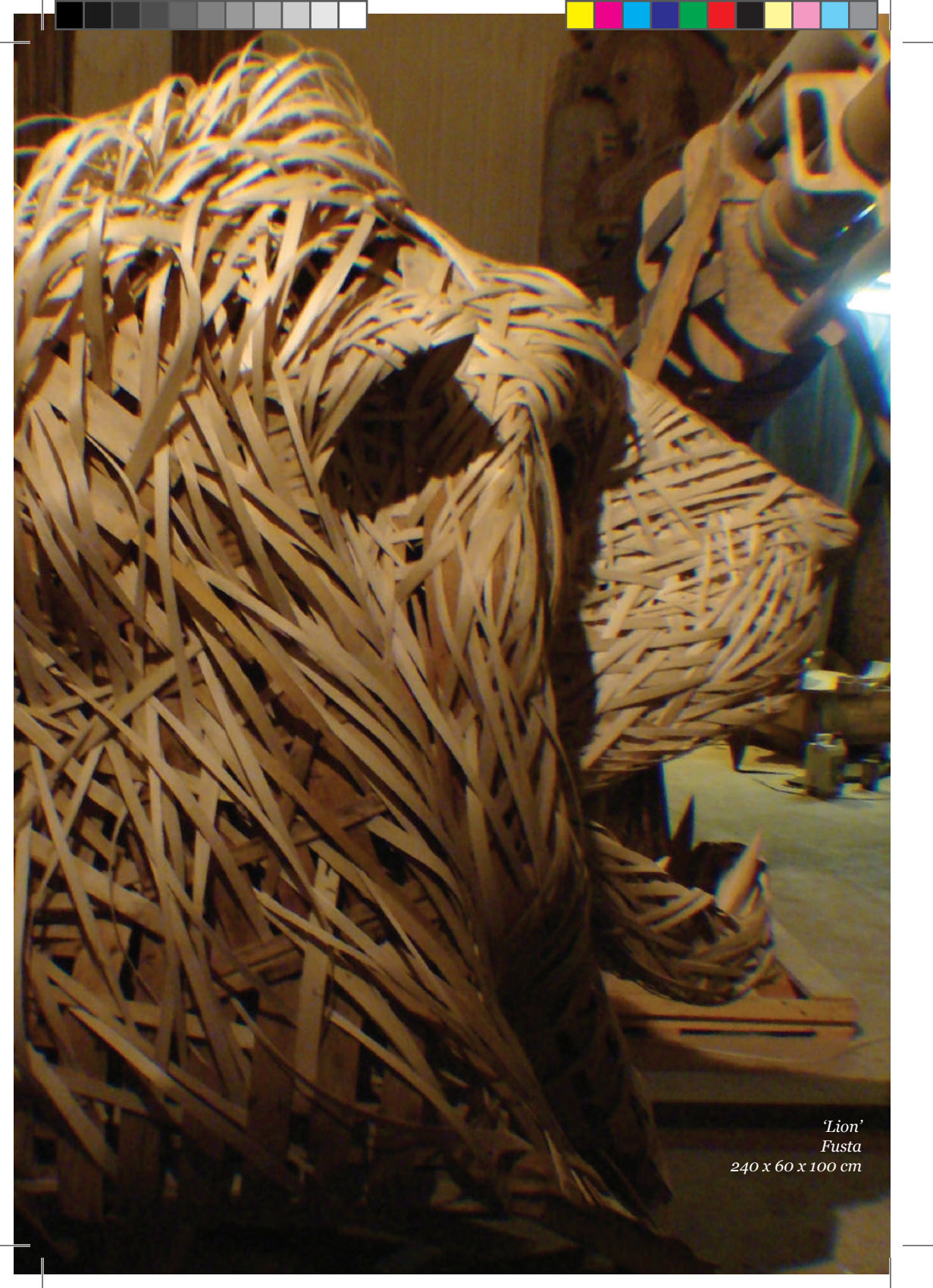


*'Muñeca'*  
Terracota policromada i roba  
144 x 77 x 85 cm



*'Valeriy Bezplov'*  
Terracota ceràmica pintada  
100 x 35 x 35 cm





*'Lion'*  
Fusta

240 x 60 x 100 cm

## RAPHAËL DE JUST

Viu i treballa a Le Fousseret (Occitània), vil·la francesa agermanada amb la Poble de Segur.

La seva particular tècnica de treballar amb fustes reciclades de caixes de fusta, omple d'energia i singularitat les seves escultures, bé sigui en la representació d'animals o de figures humanes.

Ha realitzat diverses intervencions monumentals, la finalitat de les quals ha estat la creació d'una gran foguera al voltant de la qual es genera un sort de performance i de festa en la que interactuen les sinergies de l'artista i les del públic assistent tot configurant en aquests casos una acció escultòrica efímera.

[www.rdj247.com](http://www.rdj247.com)

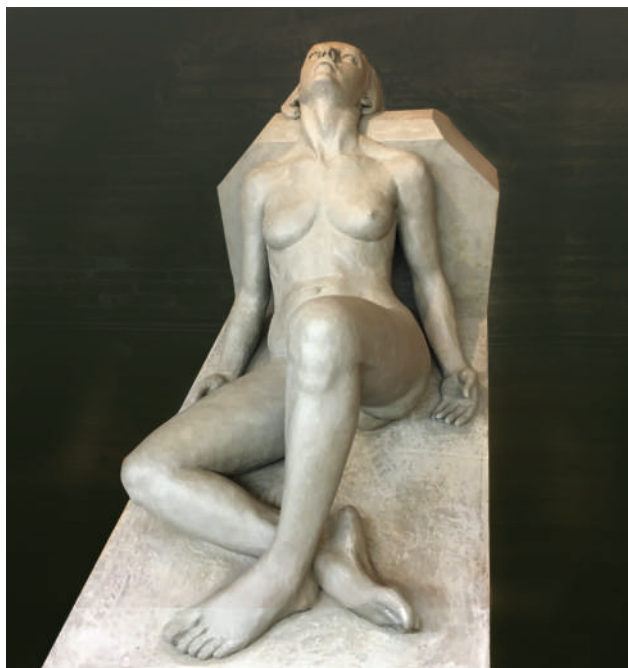
*'Contrabasse'*  
Fusta  
380 x 120 x 80 cm



*'Guerrier'*  
Fusta  
90 x 140 x 70 cm



*'Crist en Resurrecció'*  
Resina i fusta pintada a l'encàustica  
175 x 125 x 50 cm



## JORGE EGEA

Des de fa més d'una dècada ha complementat la seva tasca d'escultor amb l'organització d'estudis i esdeveniments a l'entorn de la promoció de l'escultura. Ha estat docent a la Universitat de Barcelona i docent convidat a diverses facultats d'art europees. Ha participat a exposicions arreu d'Europa, EEUU i Japó.

Autor de diverses escultures a l'espai públic, la seva obra ha estat guardonada i es troba a diverses col·leccions i museus.

[www.jorgegega.com](http://www.jorgegega.com)

*'Danae'*  
Terracota  
Mida natural



*Esquerre: 'Telèmac'*  
Resina acrílica  
Mida natural

*Dreta: 'Sant Joan Baptista'*  
Resina acrílica  
Mida natural



*'Combrío'*  
Bronze  
66 x 13 x 54 cm



## MER JIMÉNEZ



*'Luna'*  
Bronze  
63 x 12 x 48 cm



*'Ana'*  
Bronze  
84 x 44 x 28 cm

*'Victòria'*  
Bronze  
80 x 59 x 12 cm



*'Elisa'*  
Bronze  
72 x 70 x 25 cm



MER no es, ni mucho menos, una recién llegada al mundo de la Escultura. Su obra, íntegramente dedicada al cuerpo femenino, cuenta ya con un recorrido de varias décadas y demuestra una evolución harto interesante y dotada de una gran personalidad.

Importantes han sido esos bronce a gran tamaño, o esos cuerpos exquisitos trabajados en mármol de Carrara, e incluso multitud de figuras de menor tamaño en terracota, yeso, granito e, incluso, en porcelana.

La potencia expresiva de la que fue su maestra, Rosa Martínez Brau (cuya obra se conserva cerca de aquí, en Gerri de la Sal) es patente en la rotundidad de los cuerpos de MER.

Expone de forma permanente en el MEAM, de Barcelona, donde además suele realizar constantemente cursos de modelado.

Las piezas aquí presentadas forman parte de una serie de figuras en bronce, titulada "Dancers", realizada bajo la inspiración de la exquisitez de las figuras del Art-Deco.

*Jose Manuel Infiesta*

[www.merescultora.com](http://www.merescultora.com)



*'Non Plus Ultra'*  
Bronze  
107 x 23 x 23





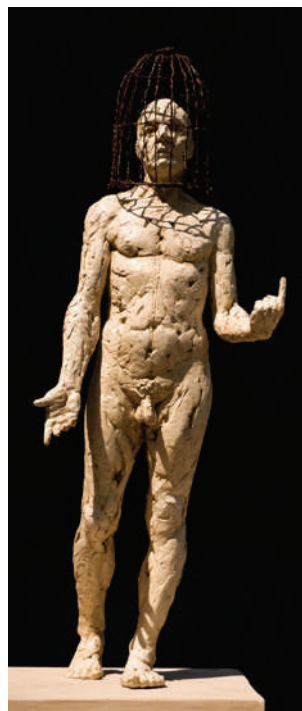
## RICCARDO RICCI



Riccardo Ricci va néixer a La Spezia, la Ligúria (Itàlia) el 1970. El 1997 es va llicenciar en escultura a l'Acadèmia de Belles Arts de Carrara (la Toscana).

Ha participat en exposicions, col·lectives i personals, i a simposis i concursos, a Itàlia (Florència, Pietrasanta, Venècia, Gènova, Montecatini-Terme ...) i a l'estranger (Grècia, Alemanya, Suïssa, Espanya) obtenint diversos premis.

L'any 2011, el MEAM (Museu d'Art Modern de Barcelona) va adquirir diverses peces seves de marbre per a la col·lecció permanent, i el 2017 va ser el Museu Municipal de Valdepeñas (Ciudad Real) qui va adquirir una obra per a la seva col·lecció.



Actualment és professor del curs "Tècniques de marbre i pedra dura" a l'Acadèmia de Belles Arts Pietro Vannucci, de Perugia, Úmbria, Itàlia. Viu i treballa en el seu propi estudi a prop de Carrara.

[www.riccardoricci.eu](http://www.riccardoricci.eu)

A dalt: *'...vaig començar a plorar i vaig començar a treballar i a imaginar'*  
Terracota  
Diverses mides

Dreta: *'De vegades no vull pensar en res'*  
Bronze  
132 x 50 x 40 cm

Esquerre: *'Prefereixo gàbies de ferro que robes lleugeres'*  
Bronze  
95 x 40 x 40 cm



*'Ether'*  
Resina de polièster  
120 x 60 x 60 cm

## JOHANNA SCHWAIGER

Johanna Schwaiger va estudiar els primers fonaments d'escultura, en fusta i pedra, a l'Escola Tècnica HTL de Salzburg (Àustria).

Posteriorment va estudiar escultura figurativa a l'Acadèmia d'Art de Florència (Itàlia).

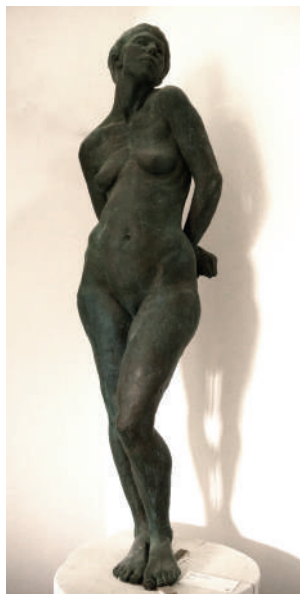
Ha exposat el seu treball a la Galeria Schloss Wiespach de Hallein (Salzburg) i al Fine Art Center de Sag Harbor (comtat de Suffolk, Nova York) i ha realitzat nombrosos encàrrecs públics.

Actualment viu a Salzburg i es dedica a la realització d'encàrrecs d'escultura pública i privada. També treballa com a professora d'art per a l'HTL de Hallein i per la New Masters Academy de Los Angeles.

[www.johannaschwaiger.com](http://www.johannaschwaiger.com)



*'Atlas'*  
Resina de polièster  
140 x 39 x 60 cm



*'Joanna d'Arc'*  
Bronze  
175 x 45 x 45 cm



*'Dansa per la llibertat'*  
Bronze  
180 x 50 x 65 cm



*Obra de Joan Fàbregues  
(detall).*



## **ESCULTORS DE LA POBLA**

*Joan COMENJE*

*Joan FÀBREGAS*

*Manolo FONTELLES*

*Amadeu OBACH*

*Agustí PAÜLS*

*Oriol VALLS*

*Exposició al Comú de Particulars*



*'Apòsto'*

*Fusta*

*35 x 18 x 30 cm*

## JOAN COMENJE

Joan Comenje Subirana,  
nascut a la Pobla de Segur  
l'any 1932.

Ebenista d'ofici i aficionat a la  
pintura i escultura.

*'Mare de Déu'*  
Fusta  
70 x 30 x 15 cm



*'Bisbe'*  
Fusta  
40 x 30 x 23 cm



*'Mare de Déu'*  
Fusta  
27 x 12 x 7 cm





*'Penya-segat'*  
Acer, pedra de pissarra  
37 x 20 x 20 cm





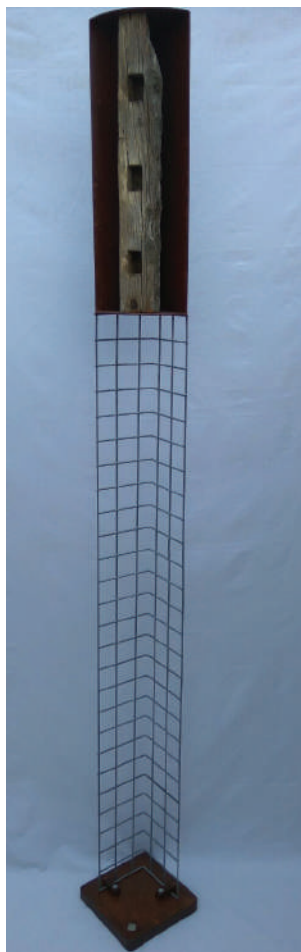
## JOAN FÀBREGAS

Joan Fàbregas fill de la Pobla de Segur (1959).

Joan Fàbregas és un artesà que va entrar en el món de l'art degut al seu domini amb el ferro.

Essent un artista totalment autodidacta, sense formació acadèmica, entra en el món de les formes sense cap complexe i barreja materials orgànics com la fusta i la pedra amb el ferro.

Després d'uns anys fusionant el ferro amb la pedra amb bona acceptació, ara entra en un procés de fusió d'aquests materials amb fusta vella molt erosionada pel Sol i la pluja, com es pot apreciar en aquesta mostra d'escultures.



*Esquerre: 'Autoretrat'  
Acer galvanitzat, fusta de pi  
184 x 20 x 20 cm*



*'Balena'  
Acer inoxidable, fusta de xop  
132 x 29 x 70 cm*



*'Musso'*  
Ferro  
37 x 35 cm



## MANOLO FONTELLES

Manel Fontelles Sorigué, va néixer a la Pobla de Segur.

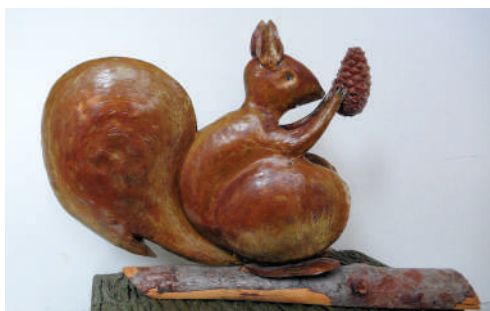
És una persona aficionada a l'art. Autodidacta i creatiu, dedica part del seu temps a la pintura, al treball de la fusta, però particularment del ferro.



*'Ànec'*  
Ferro  
50 x 40 cm



*'Gallina'*  
Ferro  
45 x 40 cm



*'Esquirol'*  
Ferro  
37 x 25 cm



*'Roses'*  
Ferro  
45 x 35 cm





## AMADEU OBACH

Amadeu Obach Vidal  
(Barcelona 1954) és llicenciat  
en Veterinària.

Aficionat a la paleontologia,  
entomologia, micologia i  
a la natura en general, ha  
compaginat la seva feina de la  
clínica veterinària dels animals  
de companyia amb el treball de  
la fusta.

S'inspira en les formes de la  
natura, especialment de la  
Pobla i els seus voltants.

Esquerre: 'Argolles'  
Fusta de boix  
40 x 40 cm

A baix: 'Joies'  
Fusta de boix  
40 x 40 cm







## AGUSTÍ PAÜLS

Agustí Paüls Franch  
(La Pobla de Segur 15/8/1969)

Diplomat en disseny d'interiors  
a l'Escola d'Arts i Oficis de  
Tàrrrega.

Ha realitzat diverses  
exposicions a la Pobla de  
Segur: al Molí de l'Oli, al  
Comú de Particulars i al Pub  
l'Astoret.

També ha presentat  
exposicions a Baqueira, al  
bar-restaurant Tendenou, i a  
Sant Pere Pescador, al Cellar  
de l'Empordanet.

Ha estat també codirector  
del reportatge *Foc, boscos i  
llegendes* (premi Pirena de  
periodisme audiovisual, del  
govern d'Andorra), i assistent  
de direcció dels documentals  
*Un cirerer rosa* i *Somnis de  
paper*.



Esquerre: 'Tu i jo'  
*Fusta de roure*  
40 x 25 x 15 cm

A dalt: 'Redorta'  
*Fusta*  
70 x 20 x 20 cm

A baix: 'Finestra al cel'  
*Fusta*  
100 x 70 cm



*'Bust de dona'*  
Terracota  
56 x 33 x 25 cm



## ORIOI VALLS



Josep Oriol Valls i Gallart,  
la Pobla de Segur, 1939.

Cursà els estudis d'art a  
l'Escola Massana de Barcelona.

Aficionat a l'escultura en  
diverses modalitats.



A dalt, a l'esquerre:  
'Cap femení'  
Guix Hebodur  
40 x 26 x 17 cm

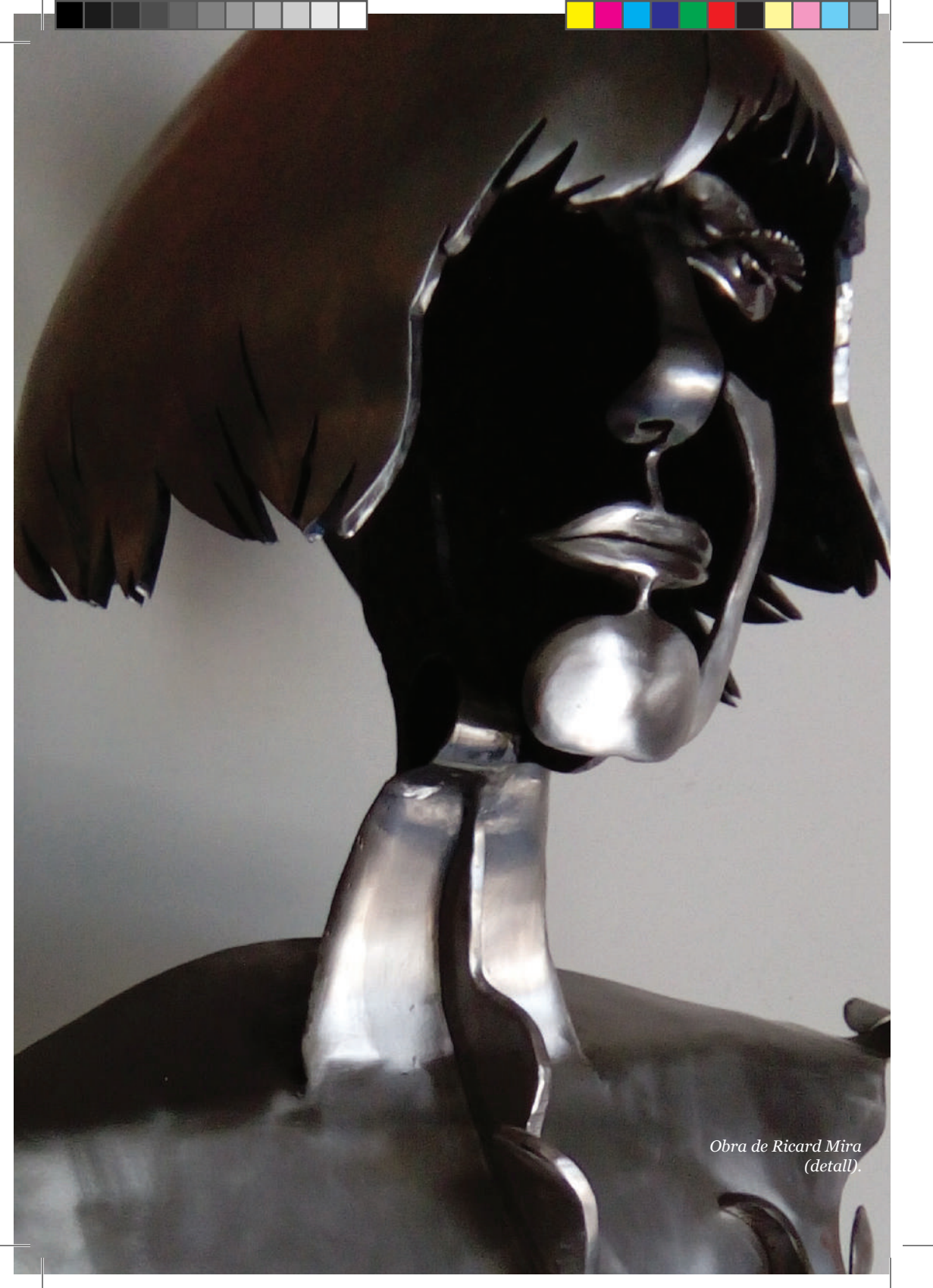
A dalt, a la dreta:  
'Escut'  
Bronze  
24 x 19 x 4 cm



'Escut vidre'  
Vidre  
20 x 15 x 0,5 cm

Esquerre: 'Cap masculí'  
Pedra  
48 x 30 x 28 cm

Dreta: 'Tauró-colom'  
Acer  
68 x 39 x 25 cm



*Obra de Ricard Mira  
(detall).*



**ESCULTORS DE L'ICRE**

*Jose ABELLAN*

*Nuri BOFILL*

*Elvia COR*

*Francesc CORBERA*

*Soco DELAS*

*Coco GUILERA*

*Joaquim HERNÁNDEZ*

*Solange KESCHMANN*

*Dàmaris LLAUDIS*

*Susy LLOBREGAT*

*Anna LÓPEZ ROGER*

*Ricard MIRA*

*Xavier MORERAS*

*Ramon PONS*

*Abel PRUÑONOSA*

*Susana RUIZ*

*Federica SOLDANI*

*Marta SOLSONA*

*Núria TORRES*

*Eduard VARELA*

*Exposició al Comú de Particulars*

## JOSE ABELLAN

L'art en general i l'escultura en particular sempre han estat presents a la seva família. La mare, l'escultora i ceramista Rosa G. Ferrándiz i el pare, un apassionat de la pintura i gran melòman. Influenciada pel pare, als sis anys, comença la carrera de piano al Conservatori del Liceu de Barcelona, acabant oferint concerts i impartint classes.

L'any 2000, i de la mà de la Rosa G. Ferrándiz, engega una nova etapa: L'escultura. Veu, toca i respira les obres a exposicions i museus. I així, d'aquesta manera, comença el seu idil·li amb aquest mon, coneixent els mestres mes influents.

Des de l'any 2002 es va formant en el dibuix i aquarel·les amb els mestres Teresa LLàcer i Àngel González LLàcer i, ja al 2004 comença les classes amb el mestre Josep Jassans. Un cop desaparegut el mestre, l'any 2006, continua prenent classes amb un dels seus deixebles, l'escultor Jorge Egea. També rep classes de les escultores Marta Moreu i Mer Jiménez.

L'any 2015, i després de la mort de la Rosa G. Ferrándiz, es fa càrrec de la escola Cau d'Art - Taller d'escultura.

Durant aquest temps ha exposat i participat en diferents llocs:

2006: 1r. Premi per votació popular en la col·laboració amb el projecte *Una mina d'aigua*.

2007: Exposició col·lectiva a L'Étampes (França).

2010: Bolonya (Itàlia).

2010: Biblioteca de Sant Pere de Ribes.

2011-2012: Portes Ouvertes, Paris (França).

2011: Brussel·les.

2011: Biblioteca de Gavà.

2012: Museu de Gavà.

2012: Open House, Sant Cugat del Vallès.

2012-2014-2015: Exposició col·lectiva a Le Fousseret (França).

2013-2014: Exposició col·lectiva a La Pobla de Segur.

2015: Exposició col·lectiva al Col·legi de Metges de Barcelona.

2015: Exposició col·lectiva a l'Associació d'Artistes del Raval, Barcelona.

*'Adormida'*  
Terracota  
75 x 45 x 30 cm





## NURI BOFILL



El meu interès per l'escultura ve des de la meva formació com a arquitecte, ja que totes dues disciplines tenen com a denominador comú l'organització i expressió de la matèria a l'espai.

1990: M'inicio en la tècnica del modelatge en fang a l'Escola Massana Centre d'Art i Disseny de Barcelona, amb el professor Joaquim Chavarria.

2009 fins ara: formo part del taller d'escultura dirigit per l'escultor i professor Jorge Egea.

2012: Començo talla de fusta amb l'escultora Toshie Itabashi.

2013: Rebo el primer premi a l'exposició col·lectiva de pintura i escultura del Salon du Fousseret (França).

2016: Participo en l'exposició col·lectiva de pintura i escultura, que sota el títol "Art i representació. Testimoni del conflicte" es celebra a l'Església de Sant Pere, a Cabrera d'Ebre (Tarragona).

*'Campesina'*  
Fusta de cedre  
90 x 32 x 22 cm



## ELVIA COR



Artista passional i polifacètica, no només és escultora, també pinta, escriu i dibuixa. Els seus treballs artístics han estat exposats amb èxit en galeries nacionals i internacionals. Però quan descobreix l'escultura, el 2014, es bolca apassionadament i crea una obra com la galerista Jessica Holtzer ha descrit ... *escultures molt emocionants, que se senten fràgils i forts a un temps.*

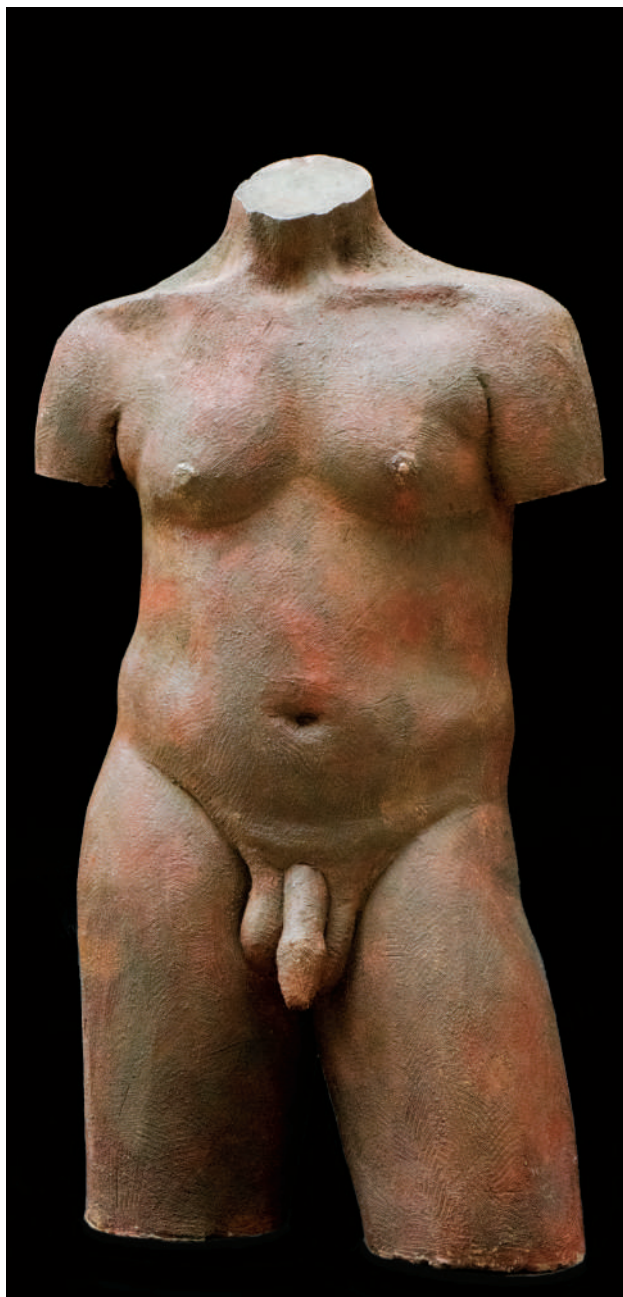
Recentment, ha presentat les instal·lacions artístiques següents:

- *Converses amb Picasso, ànima Creativa*, a mida natural, a la Llotja de Barcelona.
- L'escultura *La meua Frida Kahlo* al Miramar de Sitges, i també a Holanda, a la Galeria Kortom, Zeist.
- Per la festa d'art de la revista Sapiens, va presentar la escultura *My Marilyn* i la instal·lació artística *Inner Peace*, amb la participació del públic assistent.
- I *El lector*, instal·lació artística que va presentar al simposi d'escultura del mes de juny del 2016 a l'antiga casa-museu de l'escultor Clarà, actualment Biblioteca Clarà, a Barcelona.

*'Recreating Camille'*  
Bronze policromat  
85 x 29 x 28 cm



## FRANCESC CORBERA



### **Formació**

Estudis primaris a l'Escola Pia de Granollers.

Estudis de Grau Mig a l'Escola d'Enginyeria Tècnica de Barcelona en Grau de Tècnic Superior de Projectes de Construcció.

Funcionari de carrera, 1962

Ajuntament de Granollers, 1965

Diputació de Barcelona, 1969

Classes d'Escultura al taller de l'escultora Mar Hernández a Castellar del Vallès.

6 cursos d'Escultura a l'Escola Massana de Barcelona.

Classes amb el professor Joaquin Echevarria a l'Escola Manolo Hugué de Caldes de Montbui.

### **Exposicions**

- Exposició col·lectiva a Castellar del Vallès.

- Exposicions individuals a l'Ametlla del Vallès i a Caldes de Montbui.

- Exposició col·lectiva organitzada per l'ICRE (Institut Català per a la Recerca en Escultura) a la Biblioteca Clarà de Barcelona (2016).

Té peces a Espanya, Argentina i Japó.

*'Tors'*

*Terracota*

*56 x 30 x 16 cm*



## SOCO DELAS

Soco Delas (Barcelona 1983)

Llicenciada en Dret per la Universitat de Barcelona i màster en Diplomàcia i Funció Pública Internacional pel Centre d'Estudis Internacionals de Barcelona.

Durant el seu Erasmus a Roma el 2006 pren contacte amb l'escultura clàssica i des d'aleshores li neix una inquietud artística per aquesta especialitat.

Després de viatjar durant un temps s'estableix a Barcelona el 2013 i comença a freqüentar el taller de l'escultor Jorge Egea. Amb ell inicia la seva formació artística amb la tècnica del modelat i continua la seva formació, durant els estius del 2016 i 2017, amb l'escultor Riccardo Ricci a Carrara, amb qui fa la seva primera aproximació a la talla directa del marbre.

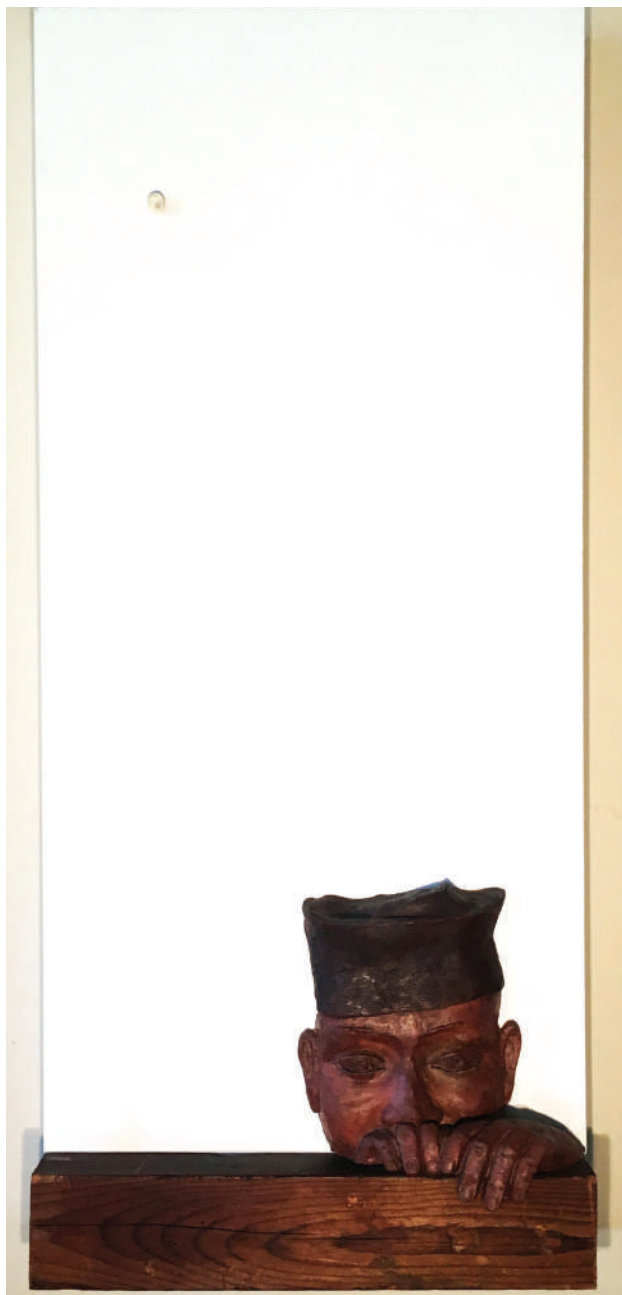


*'Venus atigrada'*  
Marbre de Carrara  
50 x 20 x 20 cm





## COCO GUILERA



Coco Guilera  
(Barcelona, 1960)  
Llicenciada en Filosofia i  
Lletres, especialitat Art, per  
la Universitat Autònoma de  
Barcelona.

Sempre ha estat interessada  
per la creació artística.

Als anys 90 coneix a l'escultora  
Josefina Miralles amb qui  
començarà, pròpiament, el  
coneixement de l'escultura.

Continua la seva formació al  
taller de l'escultor Jorge Egea  
en l'àmbit del modelat.

S'inicia en la pràctica de la talla  
amb marbre amb l'escultor  
Riccardo Ricci, a Carrara.

*'Alí'*  
Terracota sobre fusta  
90 x 38,5 x 11 cm



## JOAQUIM HERNÁNDEZ

Nascut a Maella, Saragossa  
Realitzà estudis d'escultura a  
l'Escola Massana de Barcelona.

### Exposicions individuals més rellevants

- Sala Joaquim Costa, Centro Aragonés, Barcelona
- Casal de Cultura de Corbera d'Ebre (Tarragona)
- Sala de Arte de la Caja de Ahorros Municipal de Pamplona (Navarra)
- Palacio de Congresos de Jaca (Osca)
- Torreó Bernat, Platja de Benicàssim (Castelló de la Plana)
- Palacio Piazuelo Barberán, Casp (Saragossa)
- Casal de Cultura Can Ricart, Sant Feliu de Llobregat (Barcelona)
- Cercle Artístic de Sant Lluç, Barcelona
- Galeria d'Art Armengol - Menen, Lleida
- Sala d'Art Valentí, Sant Pere de Ribes (Barcelona)
- Galeria Port Lligat, Cadaqués (Girona)
- Espai G d'Art, Terrassa (Barcelona)
- Galeria d'Art Terra Ferma, Lleida
- Galeria d'Art Arimany, Tarragona
- Galeria Óleos, Barcelona
- Castell de la Nou de Gaià, La Nou de Gaià (Tarragona)
- Sala d'Exposicions del Palau Falguera, Sant Feliu de Llobregat (Barcelona)
- Galeria Manuela Talaverano, Sevilla



'Sara'  
Terracota  
80 x 43 x 42 cm



## SOLANGE KESCHMANN

Solange Keschman (Ginebra, Suïssa) és una artista establerta a Àustria.

Va estudiar a Florència, Cambridge, Barcelona i Viena, des de 1995 orfebreria i treball del metall a Viena.

Treballa com artista independent. Ha participat en varies exposicions individuals i col·lectives a Àustria i a d'altres països.

Les seves escultures combinen el metall, el vidre i diferents materials sintètics, amb *objects trouvés*.

La seva obra conforma una explosió d'inusuals inspiracions.



*'Vela'*  
Llautó amb pedres  
semi-precioses  
49 x 26 x 22 cm



## DÀMARIS LLAUDIS



Escultora, pintora, art-terapeuta i activista. És una artista innovadora i polifacètica.

Es va diplomar en Infermeria i va fer la llicenciatura de Belles Arts a la Universitat de Barcelona, en l'especialitat en escultura, de la mà del mestre i escultor Jorge Egea. Va realitzar un màster en Artteràpia.

Ha exposat en diversos llocs des de 1988, sent una artista compromesa amb la societat.

Hombre sin alma

El hombre sin alma se alimenta de mentiras, utiliza una máscara para esconder su rostro, deambula por las sombras, pasea por la noche para encadenar a su presa.

Desgarra el corazón de personas inocentes; Su hambre no se sacia de hacer el mal.

Hombre de las tinieblas, Hombre sin conciencia, Hombre sin compasión.

Hombre sin alma que llena su vacío del veneno que corre por sus venas.

*'Hombre sin alma'*

Bronze

44,7 x 12 cm



## SUSY LLOBREGAT

### **Formació**

Tres anys a la Escola Massana de Barcelona:

- el primer any va fer dibuix
- el segon, repujat sobre pell
- i el tercer, ceràmica

Tres anys a l'Escola de la Dona de la Diputació de Barcelona:

- el primer any, dibuix
- el segon any, pirogravat
- i el tercer any, pintura sobre vidre

Dos anys d'aquarel·la al Centre Cívic Fort Pienc de Barcelona.

Nou anys d'escultura al taller de Rosa Ferrandiz (Barcelona) amb l'escultor Jordi Egea, des del 2007 fins l'actualitat.

### **Exposicions més rellevants**

2012: exposició d'escultura al Comú de Particulars de la Poble de Segur

2012: Museu de Gavà, exposició "Renéixer de la Primavera"

2013 i 2015: exposició col·lectiva d'Arts Plàstiques a Le Fousseret (França)

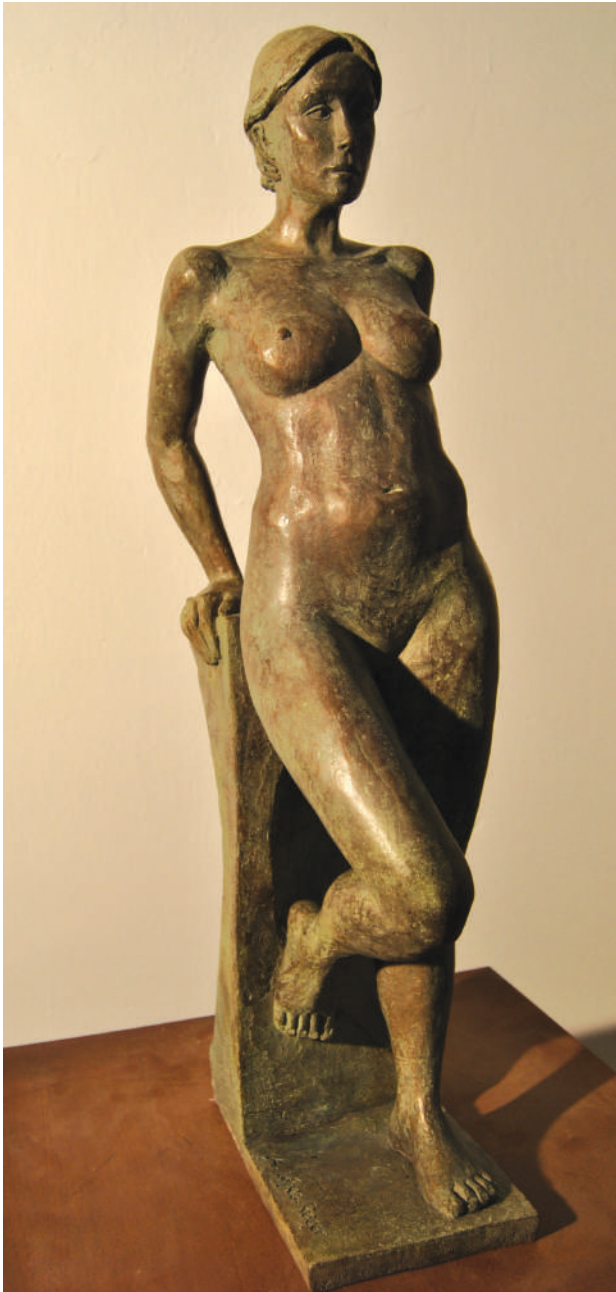
2016: exposició col·lectiva organitzada per l'ICRE (Institut Català per a la Recerca en Escultura) a la Biblioteca Clarà de Barcelona.



*'Marçal'*  
Terracota  
57 x 48 x 46 cm



## ANNA LÓPEZ ROGER



Nascuda a Barcelona.  
web: <https://sites.google.com/site/lartdelesdonesdaigua/home>  
correu e: [lopezrogeranna@hotmail.com](mailto:lopezrogeranna@hotmail.com)  
facebook: Anna Lopez Roger

### Formació

- Agrupació d'Aquarel·listes de Catalunya
- Taller dibuix i pintura – Escola de la Dona
- 1998: Taller de Rosa Martínez, professora Rosa Martínez Brau
- 1999 al 2017: Taller Cau d'Art: professora Rosa G. Ferràndiz (1999 al 2010); professor Josep Jassans (2000 al 2005); professor Jordi Egea (2005 al 2016)
- Centre Artístic de Sant Lluç: gravat

### Premis i distincions

- 2n Premi a l'exposició col·lectiva d'escultura Social, al Centre Artístic de Sant Lluç (Barcelona)
- 5 mencions honorífiques a l'Agrupació d'Aquarel·listes de Catalunya (Barcelona)
- 1 medalla d'escultura a la Art Gallery of London (Anglaterra)
- 1r Gran Prix Artistique d'Escultura a Le Fousseret (França)
- 2n Premi d'Aquarel·la a Àgora, any 2007-2008 (Barcelona).

*'Karina'*  
Bronze  
70 x 30 x 18 cm



## RICARD MIRA

Va nèixer a València de Alcántara (Càceres) el 6 de Novembre de 1952. De formació autodidacta, treballa en diversos materials: fang, fusta i sobretot metalls.

*'Reequilibri 2017'*

Ferro

35 x 55 x 30 cm



### **Premis més rellevants:**

2014-12-18: *Medalla d'or del Reial Cercle Artístic de Barcelona.*

2014-07-07: *Diploma de Mestre Artesà Escultor*, concedit per la Generalitat de Catalunya.

2013-11-23: *Premi a la trajectòria cultural*, atorgat pel món cultural martorellenc durant la Nit de la Cultura de Martorelles.

2012-12-18: *Primer premi del XLI Saló Anual d'Art*, convocat pel Reial Cercle Artístic de Barcelona.

### **Alguna obra pública:**

- "A la llibertat de Catalunya", Martorelles (Barcelona)
- "Crist de la Misericòrdia", Mollet del Vallès (Barcelona).
- Monument del 30è aniversari de Ràdio Mollet, Mollet del Vallès (Barcelona)
- El salut, Sant Fost de Campsentelles (Barcelona)
- Ell i ella, Jérica (Castelló)
- Escultura de Pau Casals, Mollet del Vallès (Barcelona)
- Escultura commemorativa del 25è aniversari del CEIP Joan Salvat-Papasseit, Mollet del Vallès (Barcelona)
- Monument IES Gallecs, Mollet del Vallès (Barcelona)
- Mural CEIP Les Pruneres, Martorelles (Barcelona)
- Monument al-legòric a la pau a Bòsnia, Parc de Can Sunyer, Martorelles (Barcelona).



## XAVIER MORERAS

Es un artista de formació autodidacta, centrat en l'escultura. Utilitza principalment la fusta com base d'expressió, juntament amb qualsevol altre material que li permeti donar forma i construir idees i sentiments.

A les seves obres fa servir principalment les tècniques de la talla de fusta, estructures, muntatges, etc.

Durant els darrers 25 anys ha anat compaginant l'escultura amb la seva activitat professional en l'àmbit de l'indústria, en el camp de la Qualitat Industrial.

Darrerament es dedica plenament a construir formes com mètode de comunicació mitjançant l'art.

Exposicions:

2006:

Centro Cultural Infanta Cristina, VI Certamen Nacional de Escultura Villa de Pinto. Certamen Ciudad de Melilla.

2009

Centre d'Art d'Escaldes-Engordany (Andorra).

2015

Col·lectiva ICRE. Ir Certamen Internacional "Música Tridimensional" Homenatge a la Guitarra, al Museu de la Música de Barcelona.

2016

Col·lectiva ICRE. Biblioteca Clarà, Barcelona.

*'Sortint del bosc'*

*Fusta, tècnica mixta  
48 x 37 x 54 cm*







## RAMON PONS

Es dedica professionalment al disseny de moda tot i que també ha desenvolupat la seva pròpia trajectòria artística. Ha fet diversos cursos d'escultura com ara:

- Curs d'escultura de figura humana, intensiu d'una setmana a l'Escola de Ceràmica de la Bisbal (professor: Samuel Salcedo - 2010).

- Curs d'escultura de figura humana de dimensions reals (professor: Jorge Egea - 2012).

- Curs de retrat, modelat en fang (professora: Toshie Itabashi - 2012).

- Curs d'escultura amb Grzegorz Gwiazda - 2016.

-Curs d'ecorché (professor: Christian Bull - 2017).

Sense sostre...

1026 persones dormint al ras a la ciutat de Barcelona, maig 2017 (segons l'ajuntament de Barcelona)

“A Barcelona, s’hi compten prop de 31.200 pisos buits dels quals 2.592 són propietat dels bancs. En els dos darrers anys, els lloguers han pujat entre un 11% i un 21% segons el districte, arribant a una mitjana de 850 euros al mes” (diario.es 10/06/17)



*‘Sense sostre’*

*Terracota amb verd de marqueteria, cartrons i panot reciclat de Barcelona. Peanya de fusta  
24,5 x 24,5 x 9 cm*



## ABEL PRUÑONOSA

Abel Pruñonosa (Barcelona, 1980) és un escultor figuratiu, llicenciat en Belles Arts i resident a Arenys de Munt des de 1994.

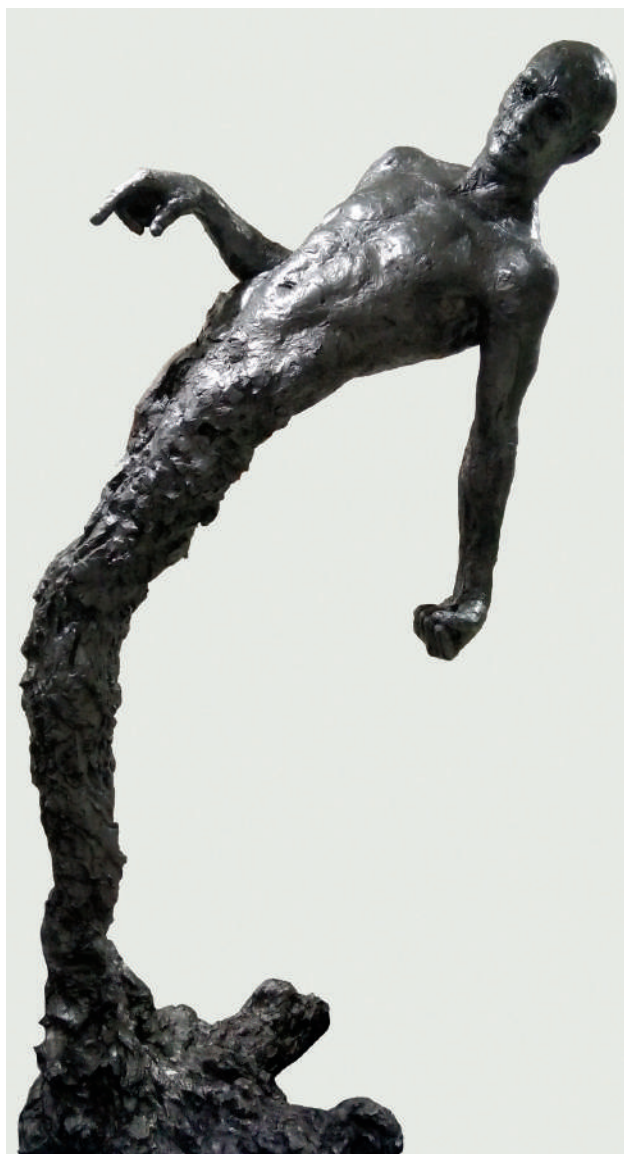
Ha treballat com a escultor per a diverses empreses, així com ha donat classes i seminaris a diferents acadèmies.

A la seva obra hi podem trobar peces amb una narrativa implícita on ens explica alguna experiència o idea. Quan li convé, fa ús d'un traç ràpid i expressiu però també domina l'estil i la tècnica hiperrealistes, arribant fins a l'últim porus de la pell.

### Exposicions individuals més recents

- Abel Pruñonosa -Escultures-, sala "Mercè Paluzie", Arenys de Munt. 2017
- Abel Pruñonosa -Esculturas de pared-, "A l'ombra d'un sífó", Sant Pol de Mar. 2017
- Abel Pruñonosa -Esculturas-, sala "García-Tornel", Blanes. 2017
- Abel Pruñonosa -Esculturas-, sala "Ramon de Capmany", Canet de Mar. 2017
- Abel Pruñonosa -Esculturas-, sala "La Fabriqueta", Caldes d'Estrac. 2017
- Fira d'Art de Sant Jaume, Sant Pol de Mar. 2017
- Fira d'Art de Sant Jaume, Sant Pol de Mar. 2016
- 3th Art Fair of Jinan, China. 2015
- Esculturas, librería "Cor Obscur", Barcelona. 2014

*'Lord of spiders'*  
Resina de polièster amb  
pàtina de grafit  
55 x 215 x 64 cm





## SUSANA RUIZ

Susana Ruiz Blanch (Badalona, 19 de juliol de 1964).

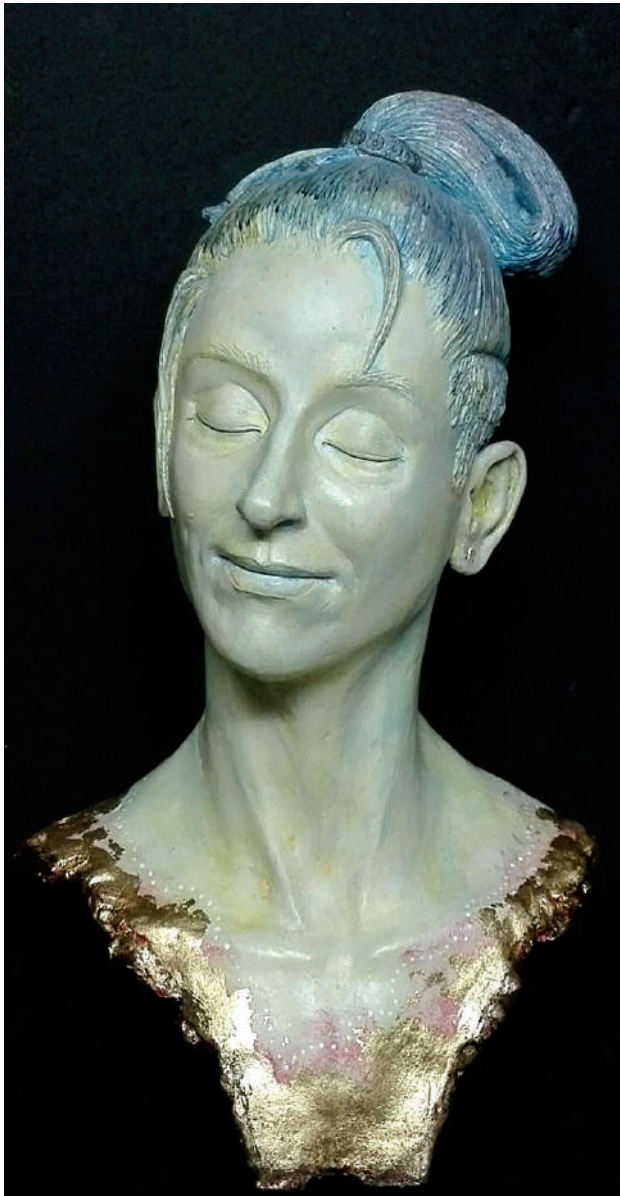
La seva formació com escultora comença de forma autodidacte als anys 90 entre San Francisco i Puerto Rico. L'any 2007 torna a Badalona i cursa el grau superior d'escultura a l'escola Pau Gargallo.

El seu estil es figuratiu i te obra en talla de fusta, pedra, terracota, resines i bronze. Des de fa 5 anys es concentra en el retrat escultòric.

Encara que la via de difusió de la seva obra no son les galeries d'art, ha presentat la seva obra a diverses exposicions col·lectives, en diferents llocs de Catalunya, França, i Puerto Rico des de fa més de 20 anys.

Compta amb dos escultures públiques de bronze, *el Mono de Badalona* i el cantant *Manolo Escobar*.

Per altre banda, també ha elaborat diferents retrats escultòrics, tan en bronze com en resines, per encàrrecs privats, com són el perruquer Rafel Pagès, l'escriptor Kalman Barys, l'actriu Ángela Molina, el mag Enric Magoo o Camarón de la Isla, per citar només els més coneguts.



*'Vida interior'*  
Resina acrílica patinada i  
base de fusta  
60 x 30 cm



## FEDERICA SOLDANI



Federica Claudia Soldani va néixer el 25 d'agost de 1989, a Bisceglie (Itàlia).

L'any 2017 es va graduar en pintura a la facultat de Belles Arts de Bari. Va fer un grau en Belles Arts a la Universitat Complutense de Madrid i el 2015, va descobrir, a Espanya, la seva passió per l'escultura, creant la seva primera obra, un mig bust de Leonardo da Vinci, gràcies al mestratge de la seva professora i de l'artista Eduardo Zancada Pérez. Actualment està continuant els mateixos estudis a la facultat de Belles Arts de Bari, especialitzant-se en escultura. Està desenvolupant una passantia de treball amb l'escultor Jorge Egea a Barcelona.

### Exposicions més rellevants al 2017

- Guanyadora a la secció de joves en el *Premi Primavera*, a la Galeria d'Art Contemporani Arttime Gallery, Latina (Itàlia).
- Exposada pel Projecte Divas XES, Art i Sons, al Auld Dublin, a Bisceglie (Itàlia).
- Participa en l'exhibició benèfica per una recollida de fons per les poblacions colpejades pel sisme, *Nosaltres per Ells*, a Bari (Itàlia).
- Exposada en el col·lectiu *Futuro prossimo* a cura de Darío Agrimi, Bari (Itàlia).
- Exposada a una Exhibició Internacional d'Art, a la Sala del Bramante, Roma (Itàlia).

*'Selfie'*

Terracota

70 x 30 x 20 cm



## MARTA SOLSONA

Fou alumna de l'escultor Josep Salvador Jassans.

*"... el seu treball sovint pren com a punt de partida una decidida voluntat simbòlica, com ho demostren algunes de les seves escultures més representatives i reeixides, amb títols com: Identitat, Pau, Llibertat, Esperança..."*

### **Premis més rellevants:**

- 2013, Primer premi al Saló Interbaccional d'Art de Valmy, Argelès-sur-Mer (França).
- 2013, Invitada d'Honor i Medalla d'Or de Vittel (França).
- 2011, Medalla d'or del Gran Palais, París (França)
- 2011, Primer premi d'escultura Medalla *Camille Claudel*, Caroussel del Museu del Louvre, París
- 2011, Primer premi d'escultura *Lyons Club* Saint Genis les Fontaines (França).
- 2010, Medalla d'or del Gran Palais de París
- 2008, Primer premi d'escultura, Llei d'Art, Lleida.
- 2007, Premi ONU i UNESCO a l'Exposició ONU, Nova York, Cannes (França).
- 2007, Premi de l'Associació les Arts i els Artistes. Museu Thyssen, Madrid.
- 2002, Primer premi d'escultura del Cercle Artístic Sant Lluç, Barcelona.



*'Prometeu  
encadenat'  
Bronze  
70 x 70 x 30 cm*

# NÚRIA TORRES

## Formació artística

- 2016: Curs tècnic i pràctic de motlles i reproduccions escultòriques (encaix i colada), impartit per Claudi de José i coordinat per Rosa Cortiella (Montgat).
- 2011-2016: Formació contínua al taller de l'escultor Mariano Andres Vilella (Barcelona).
- 2014: 1r. Curs de Serigrafia ceràmica amb engalbes, a càrrec de Cristina Márquez.
- 2014: Formació contínua en modelatge de figura humana amb l'escultora Manuela Rivero.
- 2012-2014: Estada al taller de l'escultor Fabrizio Lorenzani, a Carrara (Itàlia).
- 2011: Curs d'escultura en pedra. Arcoarte, a Carrara (Itàlia).
- 2010-2011: Curs de modelatge de figura humana i retrat amb l'escultora Manuela Rivero, al Centre Artístic de Sant Lluç (Barcelona).
- 2009-2014: Cicle Formatiu de Grau Mitjà especialitat en escultura en talla de fusta Escola Llotja (Barcelona).

## Formació acadèmica

- 2002-2003: Màster en Qualificació Pedagògica. Estudis realitzats a la UPC.
- 2001-2002: Postgrau de disseny i redisseny de producte. Estudis realitzats a la UPC
- 1997-2000: Enginyeria en Disseny Industrial. Estudis realitzats a l'Escola Superior de Disseny Elisava.

*'Porcelaine'*  
*Porcellana i llustre d'or*  
*20 x 40 x 40 cm*





## EDUARD VARELA

Va començar a tocar fang i a fer figures des de ben petit, a l'escola, quan tenia quatre o cinc anys. Més tard van venir els tallers fora de l'escola i a l'estiu.

A partir dels setze anys va anar a classes de treball amb terracota amb Ricard Mira i Pepi Montesinos. Després d'un temps en què l'escultura no va formar part de les seves activitats va conèixer l'escultor Jorge Egea i en les seves classes va retrobar el plaer de modelar i, així, va iniciar una formació sistemàtica, enfocada a l'escultura figurativa.

El 2016 va començar estudis de graduat en Belles Arts a la Universitat de Barcelona.

### **Exposicions individuals**

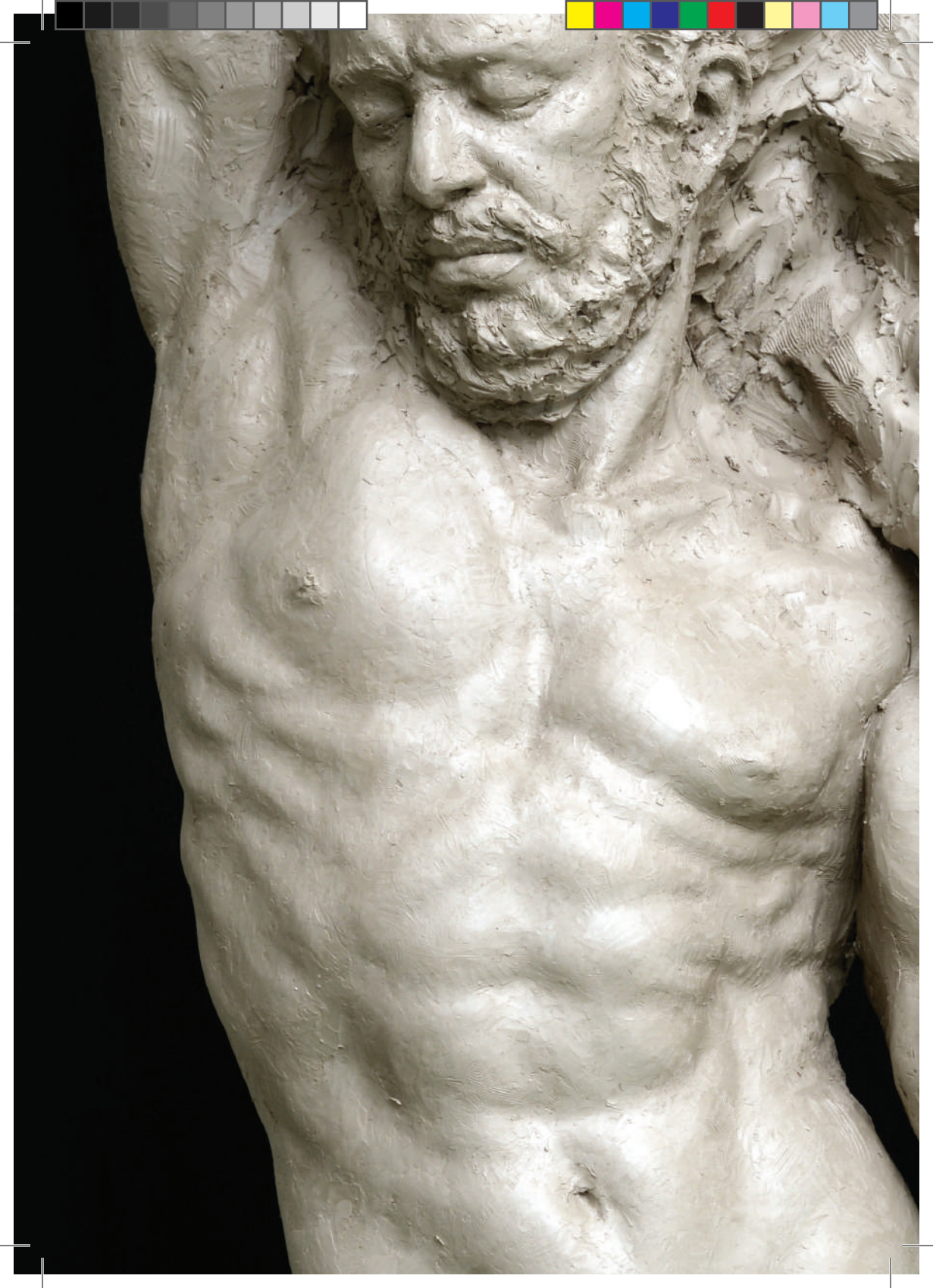
- Exposició a la Sala Carles Sindreu de l'Ametlla del Vallès (octubre de 2016)
- Exposició al Cellar de Martorelles (setembre de 2015)
- Exposició al Centre Cívic Joana Barcala de Mollet del Vallès (2004)

### **Exposicions col·lectives**

- Escultures de l'ICRE a la Biblioteca Clarà de Barcelona (2016)
- 32è Grand Prix d'Arts Plastiques Le Fousseret, França (2015).



*'Karen'*  
Terracota  
88 x 60 x 60 cm







## MAPA DE SITUACIÓ

*Obra de Johanna Schwaiger  
(detall).*



N. 26/1



Residencia Verge de Ribera



Parc Municipal ALCALDE BOIXEREU

Escola els Rallers

Casal Gerri Gran

Biblioteca



# BIENNAL INTERNACIONAL d'ART 2017

*La Pobla de Segur 14 OCT - 1 NOV*

# LA POBLA DE SEGUR

## UNA PORTA AL PIRINEU

### A GATEWAY TO THE PYRENEES



SOSIS  
HORTONEDA  
CLAVELL  
ARAMUNT  
ARTI DE CANALS  
PERSONADA

LV 5182

riu Fumaisell

AV. DELESTACIÓ

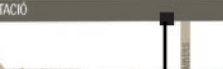
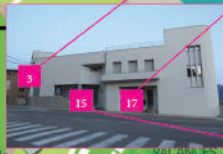
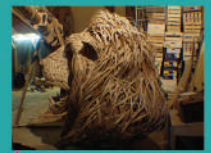
R. de Pobles

Escultura de Jaume Plensa

Pt. del Ferrocarril

AV. DELESTACIÓ

Poligon Industrial



[www.pobladesegur.cat](http://www.pobladesegur.cat)

